

รายงานผลการดำเนินการจัดการศึกษา

สำนักศาสนศึกษาวัดห้วยหินฝน

ตำบลวังทอง อำเภอภักดีชุมพล จังหวัดชัยภูมิ



พระศรีศากยะทศพลญาณ
ศาสดาามหา牟尼



**พระศรีศากยะทศพลญาณ
ศาสดาามหามุนี**

คำนำ

เนื้อหาของเอกสารนี้ เป็นการสรุปรายงานผลการดำเนินการจัดการศึกษา สำนักศาสนศึกษาวัดห้วยหินฝน ตำบลวังทอง อำเภอภักดีชุมพล จังหวัดชัยภูมิ ประกอบ (๑) ประวัติวัดห้วยหินฝนโดยสังเขป (๒)แผนงานสำนักศาสนศึกษา (๓) โครงสร้างการบริหารงานสำนักศาสนศึกษา (๔) สถิติผู้สอบผ่านบาลีสนามหลวง ปี ๒๕๕๕ ถึง ๒๕๖๓ และ (๕) สถิติผู้สอบผ่านนักธรรมสนามหลวง ปี ๒๕๕๔ ถึง ๒๕๖๓

วัดห้วยหินฝน เป็นหนึ่งในสำนักศาสนศึกษาของอำเภอภักดีชุมพล สังกัดสำนักเรียนคณะจังหวัดชัยภูมิ ได้รับการจัดตั้งเป็นสำนักศาสนศึกษาเมื่อปี พ.ศ. ๒๕๕๕ ตลอดระยะเวลาหลายปีที่ผ่านมา ตั้งแต่ปี ๒๕๕๕ - ปัจจุบัน สำนักศาสนศึกษาวัดห้วยหินฝน ได้ดำเนินการจัดการศึกษาพระปริยัติธรรม ทั้งแผนกธรรมและแผนกบาลีตามนโยบายของคณะสงฆ์ มีการจัดกิจกรรมการเรียนการสอน จัดโครงการอบรมนักธรรม-บาลีก่อนสอบ และส่งรายชื่อนักเรียนเข้าสอบสนามหลวงเป็นประจำทุกปี โดยตั้งแต่ปี พ.ศ. ๒๕๕๕-๒๕๖๓ มีสถิติพระภิกษุสามเณรผู้เข้าสอบบาลีสนามจากระดับประโยค ๑-๒ ถึงระดับประโยค ๙ จำนวน ๑๐๒ รูป สอบผ่านจำนวน ๖๑ รูป และมีผู้เข้าสอบธรรมสนามหลวงจากระดับนักธรรมชั้นตรีถึงระดับนักธรรมชั้นเอก จำนวน ๑๕๗ รูป สอบผ่านจำนวน ๑๔๙ รูป

ในนามเจ้าอาวาสและเจ้าสำนักศาสนศึกษา วัดห้วยหินฝน ขออนุโมทนาขอบคุณในกุศลจริยาของทุกท่าน ผู้มีส่วนร่วมในการจัดทำเอกสารครั้งนี้ หวังเป็นอย่างยิ่งว่า จะเป็นประโยชน์ในด้านข้อมูลทางประวัติศาสตร์และข้อมูลด้านการจัดการศึกษาพระปริยัติธรรมของคณะสงฆ์สืบไป

พระศรีสังฆญาณมุนี, ดร.

เจ้าสำนักศาสนศึกษาวัดห้วยหินฝน

๒๐ กันยายน ๒๕๖๓

สารบัญ

หัวข้อ	หน้า
คำนำ	๒
สารบัญ	๓
ประวัติวัดห้วยหินฝนโดยสังเขป	๔
แผนงานสำนักศาสนศึกษา	๕
โครงสร้างการบริหารงานสำนักศาสนศึกษา	๑๐
สถิติผู้สอบผ่านบาลีสนามหลวงปีพุทธศักราช ๒๕๕๕ ถึง ๒๕๖๓	๑๑
สถิติผู้สอบผ่านนักธรรมสนามหลวงปีพุทธศักราช ๒๕๕๔ ถึง ๒๕๖๓	๑๘
ภาคผนวก ก ภาพกิจกรรมการเรียนการสอน ภาพกิจกรรมการเรียนการสอน	๒๑
ภาคผนวก ข ภาพพิธีฉลองเปรียญธรรม และมอบทุนการศึกษาประจำปี ภาพพิธีฉลองเปรียญธรรม และมอบทุนการศึกษาประจำปี ๒๕๕๖ ภาพพิธีฉลองเปรียญธรรม และมอบทุนการศึกษาประจำปี ๒๕๖๐ ภาพพิธีฉลองเปรียญธรรม และมอบทุนการศึกษาประจำปี ๒๕๖๑ ภาพพิธีฉลองเปรียญธรรม และมอบทุนการศึกษาประจำปี ๒๕๖๓	๒๖

ประวัติวัดห้วยหินฝนโดยสังเขป

วัดห้วยหินฝน ตั้งอยู่ที่บ้านห้วยหินฝน เลขที่ ๒๔๗ หมู่ที่ ๘ ตำบลวังทอง อำเภอภักดีชุมพล จังหวัดชัยภูมิ ถนนสายนครสวรรค์-ขอนแก่น มีเนื้อที่ประมาณ ๒๙ ไร่ ๒ งาน ประเภทที่ดิน ก.บ.ท. ๕ เป็นวัดที่ตั้งอยู่ห่างจากตัวจังหวัดชัยภูมิ ประมาณ ๘๔ กิโลเมตร ทางด้านทิศตะวันตกของตัวจังหวัดชัยภูมิออกมาทางจังหวัดเพชรบูรณ์เดิมเป็นที่พักสงฆ์ เมื่อปี พ.ศ. ๒๕๑๙ ชาวบ้านห้วยหินฝน เป็นผู้มีศรัทธาเลื่อมใสในพระพุทธศาสนา ประกอบกับหาที่ยึดเหนี่ยวทางจิตใจ จึงได้ตกลงกันว่า จะแบ่งที่ดิน เพื่อไว้สร้างเป็นวัด สาธารณะประโยชน์ ที่เลี้ยงสัตว์ ของบ้านหินห้วยฝน (โดยต่อมา แบ่งให้ชาวบ้านผู้มาอยู่ใหม่ที่ไม่มีที่สร้างบ้านบ้าง สร้าง อ.บ.ต. เก่า สร้างน้ำประปาบ้าง) จึงได้ตกลงสร้างวัดก่อน เรียกชื่อตามหมู่บ้าน ว่า(วัด)ที่พักสงฆ์ห้วยหินฝนตามชื่อหมู่บ้าน โดยมีเจ้าอาวาส (หัวหน้าที่พักสงฆ์) รายงานดังนี้

รูปที่ ๑ หลวงพ่อบุญมี ไม่ทราบ ฉายา ตั้งแต่ พ.ศ.๒๕๑๙ จนถึง พ.ศ.๒๕๒๑

รูปที่ ๒ หลวงพ่อแปลง ไม่ทราบ ฉายา พ.ศ.๒๕๒๑ ถึง พ.ศ. ๒๕๒๕

รูปที่ ๓ หลวงพ่อทองสา ไม่ทราบ ฉายา ตั้งแต่ พ.ศ. ๒๕๒๕ ถึงพ.ศ.๒๕๒๘

รูปที่ ๔ พระครูมงคลจันทโชติ (พนม จันทโชโต อันโยธา) น.ธ.เอก ประโยค ๑-๒ ร.ป.ม. ตั้งแต่ พ.ศ.๒๕๒๘ - ๒๕๕๔

โดยญาติโยมไปนิมนต์ท่านมาจากจังหวัดเพชรบูรณ์ ท่านจึงมาเปลี่ยนชื่อจาก วัดห้วยหินฝน เป็น วัดศรีมงคล ได้รับจัดตั้งเป็นหน่วยอบรมประชาชนประจำตำบลวังทอง (อปต) เมื่อวันที่ ๑ พฤษภาคม พ.ศ. ๒๕๓๖ และเป็นหน่วยอบรมพุทธมามกะ และได้รับการประกาศจัดตั้งวัด ชื่อวัดห้วยหินฝน เมื่อวันที่ ๙ เดือน เมษายน พ.ศ. ๕๕๔๖ ได้รับพระราชทานวิสุงคามสีมา เมื่อ วันที่ ๑๙ มีนาคม พ.ศ ๒๕๕๐

รูปที่ ๕ พระศรีสังฆญาณมุนี,ดร. ป.ธ. ๙ ตั้งแต่ปี พ.ศ. ๒๕๕๔-ปัจจุบัน

ในด้านการจัดการศึกษา พระศรีสังฆญาณมุนี ได้ขอจัดตั้งเป็นสำนักศาสนาศึกษาแผนกธรรม-บาลี เมื่อปี พ.ศ. ๒๕๕๕ และได้ขอย้ายสนามสอบชั้นตรี จากสนามสอบวัดวังทองสามัคคีธรรม บ้านนาระยะ มาที่วัดห้วยหินฝนตั้งแต่ ปี พ.ศ. ๒๕๕๕ จนถึงปัจจุบัน และได้ดำเนินการจัดการเรียนการสอน และจัดอบรมก่อนสอบทุกปี ทั้งแผนกธรรม แผนกธรรมศึกษา จนมีสถิตินักเรียนผู้เข้าสอบเพิ่มขึ้น และแผนกบาลีก็ได้จัดการเรียนการสอน ตั้งแต่ประโยค ๑- ๒ ถึง ประโยค ป.ธ ๙ จัดอบรมบาลีก่อนสอบ ได้ส่งนักเรียนได้เข้าอบรมก่อนสอบจากสำนักวัดโมลีโลกยาราม กรุงเทพฯ เป็นเวลาหลายปี จนถึงปัจจุบัน ได้จัดหาทุนสนับสนุนการศึกษาให้ผู้เรียน และได้จัดถวายค่านิตยภัตและครูผู้สอนตามสมควร และได้จัดพิธีแสดงมุทิตาสักการะแด่ผู้ที่สอบผ่านเป็นประจำทุกปี



แผนงานสำนักศาสนศึกษา

วัดห้วยหินฝน ตำบลวังทอง อำเภอภักดีชุมพล จังหวัดชัยภูมิ

โดยที่ได้กำหนดนโยบายสำนักสำนักศาสนศึกษาวัดห้วยหินฝน ตำบลวังทอง อำเภอภักดีชุมพล จังหวัดชัยภูมิ พุทธศักราช ๒๕๖๑ ขึ้นเป็นหลักในการบริหารสำนักศาสนศึกษาดังนั้น เพื่อให้การบริหารสำนักศาสนศึกษาเป็นไปตามนโยบาย จึงกำหนดแผนงานสำนักสำนักศาสนศึกษาวัดห้วยหินฝน ตำบลวังทอง อำเภอภักดีชุมพล จังหวัดชัยภูมิ พุทธศักราช ๒๕๖๑ ไว้ ดังต่อไปนี้

บุคลากร

๑. สำนักศาสนศึกษาวัดห้วยหินฝน มีเจ้าอาวาสเป็นเจ้าสำนักสำนักศาสนศึกษา โดยตำแหน่ง และมีบุคลากรอื่นที่สำนักสำนักศาสนศึกษาแต่งตั้ง ดังนี้
 - ๑.๑ ผู้ช่วยสำนักศาสนศึกษา
 - ๑.๒ ผู้บริหาร
 - ๑) อาจารย์ใหญ่สำนักเรียน
 - ๒) เลขานุการสำนักเรียน
 - ๓) รองอาจารย์ใหญ่
 - ๔) ผู้ช่วยเลขานุการ
 - ๑.๓ ผู้สนองงาน
 - ๑) ครู
 - ๒) หัวหน้าฝ่าย
 - ๓) เจ้าหน้าที่อื่น
 - ๑.๔ ครูอาวุโส

ตำแหน่งดังกล่าวนี้ จะแต่งตั้งครบหรือไม่ก็ได้
๒. บุคลากรมีหน้าที่ ดังนี้
 - ๒.๑ ผู้ช่วยสำนักศาสนศึกษา มีหน้าที่ตามที่สำนักศาสนศึกษามอบหมายหรือสั่งการ
 - ๒.๒ อาจารย์ใหญ่สำนักศาสนศึกษา มีหน้าที่บริหารสำนักเรียนตามนโยบายและแผนงาน และตามที่สำนักศาสนศึกษามอบหมายหรือสั่งการ
 - ๒.๓ เลขานุการสำนักศาสนศึกษา มีหน้าที่บริหารงานเลขานุการของสำนักศาสนศึกษา
 - ๒.๔ ครู มีหน้าที่ทำการสอนและการอื่นที่รับมอบหมาย
 - ๒.๖ หัวหน้าฝ่าย มีหน้าที่ปฏิบัติงานในฝ่าย และตามที่ได้รับมอบหมาย

- ๒.๗ เจ้าหน้าที่ มีหน้าที่ตามที่ได้กำหนดหรือสั่งการ
- ๒.๘ รองอาจารย์ใหญ่และผู้ช่วยเลขานุการ มีหน้าที่ช่วยแบ่งเบาภาระของอาจารย์ใหญ่หรือเลขานุการ สำนักศาสนศึกษา แล้วแต่กรณี
๓. คุณสมบัติบุคลากร
- ๓.๑ ผู้ช่วยสำนักศาสนศึกษา ต้องเป็นผู้ช่วยเจ้าอาวาสและเป็นอาจารย์ใหญ่หรือเลขานุการสำนักเรียน มาแล้วไม่ต่ำกว่า ๓ ปี หรือเป็นผู้ช่วยเจ้าอาวาสและเป็นเปรียญธรรม ๙ ประโยค
- ๓.๒ อาจารย์ใหญ่และเลขานุการสำนักเรียน ต้องเป็นครูสอนในสำนักเรียน หรือเป็นเปรียญธรรม ๙ ประโยค
- ๓.๓ รองอาจารย์ใหญ่ และผู้ช่วยเลขานุการ ต้องเป็นครูสอนในสำนักเรียน
- ๓.๔ ผู้จัดการสาขา ต้องเป็นครูสอนในสำนักเรียน หรือเป็นเปรียญและเป็นหัวหน้าฝ่ายมาแล้วไม่ต่ำกว่า ๔ ปี
- ๓.๕ ครูสอนพระปริยัติธรรม ต้องเป็นเปรียญธรรมไม่ต่ำกว่า ๕ ประโยค และนักธรรมชั้นเอก สำหรับครูสอนในสาขาและครูสอนนักธรรมในสำนักเรียน ต้องเป็นเปรียญธรรมไม่ต่ำกว่า ๗ ประโยค หรือเป็นครูสอนในสาขามาแล้วไม่ต่ำกว่า ๒ ปี สำหรับครูสอนบาลีในสำนักเรียน
- ๓.๖ ตำแหน่งอื่น แต่งตั้งตามความเหมาะสม

นิত্যภัต

๔. สำนักศาสนกำหนดจัดตั้งนิত্যภัตเป็นรายเดือน ดังนี้

๔.๑ ผู้ช่วยสำนักศาสนศึกษาและอาจารย์ใหญ่	เริ่มต้นเดือนละ ๗๐๐ บาท
๔.๒ เลขานุการ รองอาจารย์ใหญ่ และผู้จัดการสาขา	เริ่มต้นเดือนละ ๖๐๐ บาท
๔.๓ ผู้ช่วยเลขานุการและครู	เริ่มต้นเดือนละ ๕๐๐ บาท
๔.๔ ครูอาวุโส หัวหน้าฝ่าย และเจ้าหน้าที่อื่น	อัตราคงที่เดือนละ ๕๐๐ บาท

ตำแหน่งตาม ๔.๑, ๔.๒, ๔.๓ ให้เพิ่มขึ้นปีละขั้น ๆ ละ ๑๐๐ บาท จนกว่าสำนักศาสนศึกษาจะสั่งเป็นอย่างอื่น การเพิ่มปีละเกิน ๑ ขั้น การงดเพิ่ม และการเพิ่มให้แก่ผู้ดำรงตำแหน่งตาม ๔.๔ ให้เป็นเจ้าหน้าที่ ของสำนักศาสนศึกษา

ในกรณีที่ผู้มีตำแหน่งต่ำ แต่ได้รับนิত্যภัตสูง ได้รับตำแหน่งสูงขึ้น ให้ปรับนิত্যภัตตามไป และในกรณีที่รูปเดียวดำรงตำแหน่งหลายตำแหน่ง ให้รับนิত্যภัตเพียงตำแหน่งเดียว

ให้เลขานุการสำนักเรียนจัดทำบัญชีและเบิกจ่ายประจำทุกเดือนตามที่กำหนด โดยถือเดือนพฤษภาคมของทุกปี เป็นเดือนปรับนิত্যภัตใหม่

ภาคเรียนและเวลาเรียน

๕. สำนักเรียนวัดห้วยหินฝน กำหนดภาคเรียนเป็น ๒ ภาค คือ

๕.๑ แผนกธรรม

๑) ภาคปกติ

ก. ภาควิสาขะ เริ่มวันขึ้น ๑ ค่ำ เดือน ๗ ถึงวันขึ้น ๑๓ ค่ำ เดือน ๘

ข. ภาคเข้าพรรษา เริ่มวันแรม ๙ ค่ำ เดือน ๘ ถึง วันขึ้น ๑๓ ค่ำ เดือน ๑๑

๒) ภาคพิเศษ เริ่มวันแรม ๕ ค่ำ เดือน ๑๑ ถึงวันขึ้น ๑๓ ค่ำ เดือน ๑๒ เป็นภาคอบรมนักรธรรมก่อนธรรมสนามหลวง

๕.๒ แผนกบาลี

๑) ภาคปกติ

ก. ภาควิสาขะ เริ่มวันขึ้น ๑ ค่ำ เดือน ๖ ถึงวันขึ้น ๑๓ ค่ำ เดือน ๘

ข. ภาคเข้าพรรษา เริ่มวันแรม ๙ ค่ำ เดือน ๘ ถึง วันขึ้น ๑๓ ค่ำ เดือน ๑๑

ค. ภาคปวารณา เริ่มวันแรม ๕ ค่ำ เดือน ๑๑ ถึงวันขึ้น ๑๓ ค่ำ เดือน ๑๒ ในภาคนี้ แผนกบาลีบางชั้นอาจหยุดเรียน เพื่อเอื้อต่อการอบรมนักรธรรมก่อนสอบธรรมสนามหลวง

๒) ภาคพิเศษ

(๑) เริ่มวันขึ้น ๑ ค่ำ เดือน ๕ ถึงวันแรม ๑๒ ค่ำ เดือน ๕ ภาคนี้เป็นภาคเตรียมรับนักเรียนใหม่ และซักซ้อมหลักบาลีไวยากรณ์ และชั้นประโยค ๑-๒ ชั้นประโยค ป.ธ.๓-๕ ก่อนเปิดภาควิสาขะ

(๒) เริ่มวันแรม ๙ ค่ำ เดือน ๑๒ ถึงวันขึ้น ๑๓ ค่ำ เดือนยี่ หยุดสอนชั้นประโยค ป.ธ.๘-๙ ให้ไปเรียน ณ โรงเรียนพระปริยัติธรรมของคณะสงฆ์ ณ วัดสามพระยา ชั้นประโยค ป.ธ.๖-๗ ให้พิจารณาตามความเหมาะสม ในภาคนี้สับเปลี่ยนครูสอนในชั้นที่คงสอนอยู่ เพื่อเร่งรัดการเรียนเป็นการภายใน โดยไม่ต้องออกคำสั่ง

(๓) ชั้นประโยค ๑-๒ ชั้นประโยค ป.ธ. ๓-๕ คงสอนแบบเร่งรัด ตั้งแต่วันแรม ๙ ค่ำ เดือน ๑๒ ไปถึงวันแรม ๗ ค่ำ เดือนยี่ ตั้งแต่วันแรม ๙ ค่ำ เดือน ยี่ ไปถึงวันแรม ๖ ค่ำ เดือน ๓ เป็นภาคอบรมบาลีก่อนสอนสนามหลวง

๖. สำนักเรียนกำหนดเวลาเรียนคิดเป็นปักษ์ เดือนเต็ม ปักษ์ละ ๑๑ วัน เดือนขาด ปักษ์ละ ๑๑ วัน ปักษ์หลัง ๑๐ วัน ๆ ละ คาบเดียวหรือ ๒ คาบ ๆ ละ ๓ ชั่วโมง ในภาคปกติให้หยุดเรียนเฉพาะวันโกนและวันพระ ในภาคพิเศษให้หยุดเรียนเฉพาะวันสังฆอุโบสถ หากจะหยุดวันอาทิตย์แทนวันโกนก็ได้ โดยข้อกำหนดหลัก ทั้งแผนกธรรมและแผนกบาลี แต่ละชั้น ต้องมีเวลาเรียนไม่ต่ำกว่าวันละ ๓ ชั่วโมง

เพื่อควบคุมเวลาเรียนให้ได้มาตรฐาน และเพื่อเป็นข้อมูลประเมินผลเมื่อทราบผลการสอบแล้ว ตั้งแต่ปีการศึกษา ๒๕๔๔ เป็นต้นไป ให้เจ้าหน้าที่งานปกครองนักเรียนสำรวจเวลาเรียนทุกวันสิ้นสัปดาห์ โดยถือวันทางจันทรคติ เสนอ

ผู้บริหารหรือสำนักศาสนศึกษาเป็นรายสัปดาห์ หรือรายเดือน และรายปี พร้อมทั้งปฏิบัติการอื่น ตามที่ผู้บริหารหรือสำนักศาสนศึกษาสั่งการ

การรับนักเรียน

๗. สำนักศาสนศึกษายอมรับว่า นักเรียนเป็นทรัพยากรที่สำคัญ และได้กำหนดนโยบายที่จะจัดหาและรับนักเรียนตามความเหมาะสม โดยกำหนดแผนงานในการนี้ไว้ ๓ แผน คือ แผนรองรับ ๑ แผนจัดหา ๑ แผนผสมผสาน ๑

การจัดหาสถานที่

๘. การจัดหาที่พักอาศัยให้นักเรียนนั้น สำนักเรียนถือเป็นภารกิจที่สำคัญ เพราะวัดมีเสนาสนะน้อย จึงมีแผนงานพิเศษ โดยเจ้าอาวาสเป็นเสนาสนาคหาปะกะ จัดเสนาสนะให้พระภิกษุสามเณรอยู่จำพรรษาเอง โดยยึดความเหมาะสมของผู้อยู่อาศัยเป็นหลัก

ส่วนการจัดหาสถานที่ศึกษาเล่าเรียนนั้น ก็ถือเป็นภารกิจที่สำคัญยิ่ง เพราะโรงเรียนพระปริยัติธรรมที่มีอยู่หลังเล็ก จัดห้องเรียนได้เพียง ๔ ห้อง อาจไม่เพียงพอในกาลต่อไป จึงมีแผนบริหารเวลาเรียน โดยให้เรียนทั้งภาคเช้า ภาคบ่าย และภาคค่ำ และอาจมีแผนงานสร้างอาคารเรียนใหม่ให้โอกาสที่สมควร

การจัดหาอุปกรณ์และทุน

๙. สำนักเรียนมีแผนจัดหาอุปกรณ์หลัก เช่น โต๊ะ เก้าอี้ พิมพ์ดีด เครื่องคอมพิวเตอร์ ตู้เอกสาร แบบเรียน รวมถึงห้องสมุด และอุปกรณ์ย่อย เช่น กระดาษ แฟ้มเอกสาร เครื่องใช้อื่น ๆ ให้เหมาะสมแก่การบริหารสำนักเรียนและสถานการณ์ทางเศรษฐกิจ โดยการรับบริจาค หรือโดยวิธีการอื่น ๆ
๑๐. สำนักเรียนมีแผนจัดหาทุนใช้จ่ายประจำปีให้เพียงพอแต่ละปี เช่น ทุนใช้จ่ายประจำสำนักงาน ค่าชนิดยัก ทุนจัดงานฉลองเปรี๊ญธรรม ทุนศึกษาสงเคราะห์ และทุนสาธารณสงเคราะห์ โดยการรับบริจาค หรือโดยวิธีการอื่น
๑๑. สำนักเรียนมีแผนจัดตั้ง "กองทุนการศึกษา" เพื่อเป็นหลัก ซึ่งในระยะแรกจะเริ่มสะสมเป็นการภายในก่อน จะประกาศตั้งกองทุนในปี ๒๕๔๕ เป็นอย่างช้า โดยจะวางระเบียบบริหารกองทุนให้ชัดเจน และอาจมีการจดทะเบียนเป็นมูลนิธิให้โอกาสต่อไป

งานฉลองเปรี๊ญธรรม

๑๒. งานฉลองเปรี๊ญธรรม สำนักเรียนถือเป็นภารกิจสำคัญยิ่ง จึงกำหนดจัดงานดังกล่าวเป็นประจำทุกปี ในวันอาทิตย์แรกของเดือนกันยายน แต่ถ้าปีใดวันดังกล่าวตรงกับวันสังขุโบสถ ให้เลื่อนไปเป็นวันอาทิตย์ที่ ๒ ของเดือน โครงสร้างงานมี.- ตั้งพัศศเปรี๊ญ พระสงฆ์ทรงสมณศักดิ์เจริญพระพุทธรมณต์ ถวายทักษิณานุประทานแด่อดีตเจ้าอาวาส มอบทุนการศึกษาแก่ผู้สอบบาลีได้ มอบทุนการศึกษาสงเคราะห์ มอบทุนสาธารณสงเคราะห์ และอาจมีการทอดผ้าป่าสามัคคี เพื่อหารายได้เป็นทุนใช้จ่ายประจำปีและสมทบกองทุน

เบ็ดเตล็ด

๑๓. นโยบายใดที่มีได้กำหนดไว้ในแผนงานนี้ ให้เป็นไปตามที่สำนักศาสนศึกษาสั่งการ
๑๔. ให้ใช้แผนงานนี้ ตั้งแต่วันที่ กรกฎาคม ๒๕๖๑ เป็นต้นไป และนับแต่วันใช้แผนงานนี้ ให้ยกเลิกบรรดาคำสั่ง ประกาศ หรือข้อกำหนดอื่นใด ซึ่งขัดหรือแย้งกับแผนงานนี้

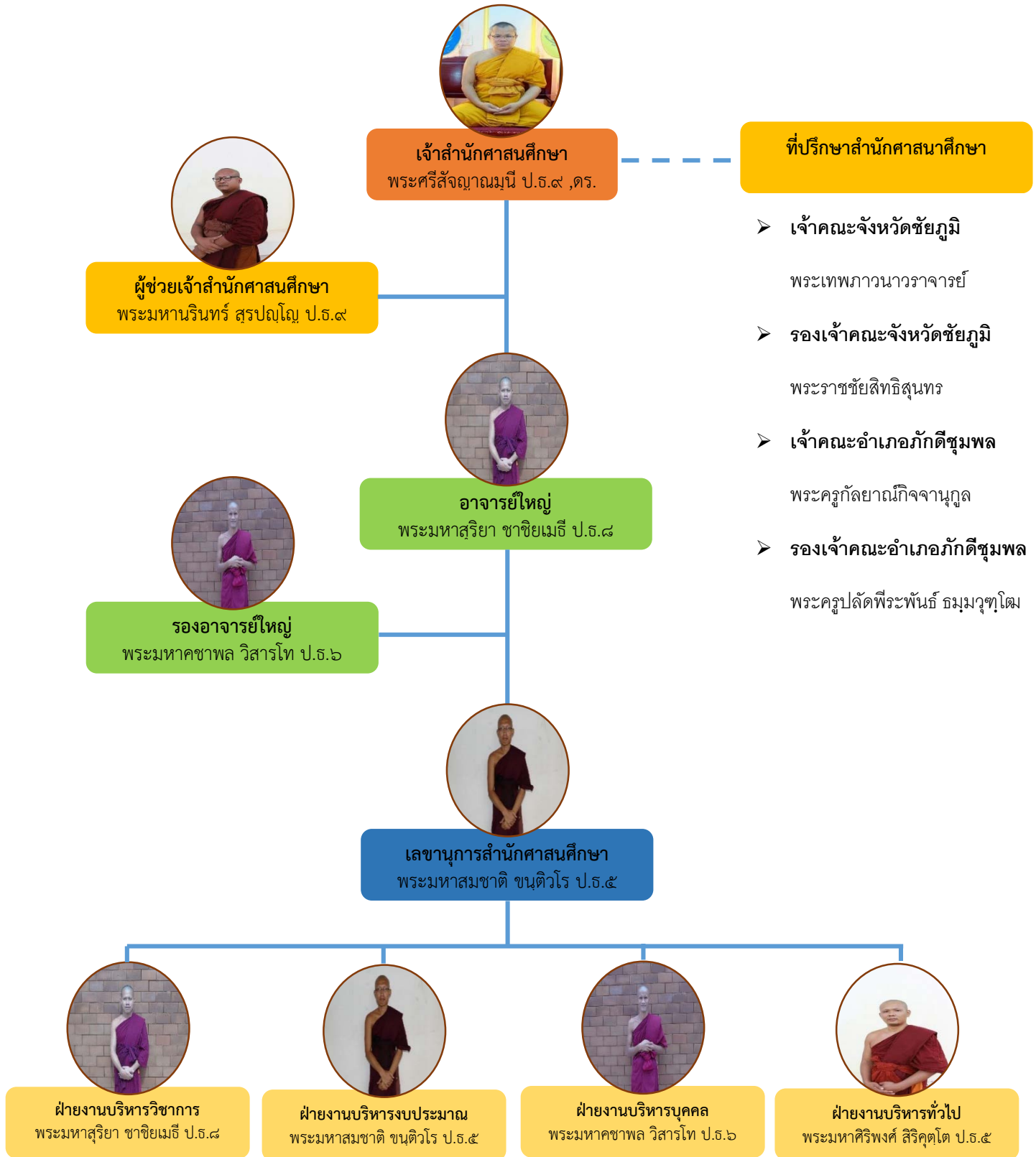
กำหนดไว้ ณ วันที่ ๑ เมษายน พ.ศ. ๒๕๖๑

พระศรีสังฆญาณมุนี

เจ้าอาวาสและเจ้าสำนักศาสนศึกษา วัดห้วยหินฝน

โครงสร้างการบริหารงานสำนักศาสนศึกษา

วัดห้วยหินฝน ตำบลวังทอง อำเภอภักดีชุมพล จังหวัดชัยภูมิ



สถิติผู้สอบผ่านบาลีสนามหลวง ปี ๒๕๕๔ ถึง ๒๕๖๓

สถิติผู้สอบผ่านบาลีสนามหลวงปีพุทธศักราช ๒๕๕๕

ระดับ	ส่งสอบ	สอบจริง	ขาดสอบ	สอบตก	สอบผ่าน
ประโยค ป.ธ.๔	๒	๒	-	๑	๑
ประโยค ป.ธ.๕	๑	๑	-	-	๑
ประโยค ป.ธ.๗	๑	๑	-	-	๑
ประโยค ป.ธ.๘	๑	๑	-	๑	-
รวม	๕	๕	๐	๒	๓

จากตาราง สถิติผู้สอบผ่านบาลีสนามหลวงปีพุทธศักราช ๒๕๕๕ ส่งสอบ ๕ รูป สอบจริง ๕ รูป ขาดสอบ ไม่มีสอบตก ๒ รูป สอบผ่าน ๓ รูป ผู้สอบผ่านคิดเป็นร้อยละ ๖๐ ของผู้เข้าสอบ

รายชื่อผู้สอบผ่านบาลีสนามหลวงปีพุทธศักราช ๒๕๕๕

ระดับ	ชื่อ-ฉายา-นามสกุล	จำนวน
ประโยค ป.ธ.๔	๑. พระมหาศิริพงษ์ สิริคุตโต	๑
ประโยค ป.ธ.๕	๑. สามเณรสุนทรียา ชาชีโย	๑
ประโยค ป.ธ.๗	๑. พระมหาสุรพงษ์ สุรวโโส	๑
รวม		๓

จากตาราง มีผู้สอบผ่านบาลีสนามหลวงปีพุทธศักราช ๒๕๕๕ ประกอบไปด้วย ประโยค ป.ธ.๔ จำนวน ๑ รูป ประโยค ป.ธ.๕ จำนวน ๑ รูป และ ประโยค ป.ธ.๗ จำนวน ๑ รูป รวม ๓ รูป

สถิติผู้สอบผ่านบาลีสนามหลวงปีพุทธศักราช ๒๕๕๖

ระดับ	ส่งสอบ	สอบจริง	ขาดสอบ	สอบตก	สอบผ่าน
ประโยค ป.ธ.๔	๑	๑	-	-	๑
ประโยค ป.ธ.๕	๑	๑	-	๑	
ประโยค ป.ธ.๖	๑	๑	-	-	๑
ประโยค ป.ธ.๘	๑	๑	-	๑	-
รวม	๔	๔	๐	๒	๒

จากตาราง สถิติผู้สอบผ่านบาลีสนามหลวงปีพุทธศักราช ๒๕๕๖ ส่งสอบ ๔ รูป สอบจริง ๔ รูป ขาดสอบ ไม่มีสอบตก ๒ รูป สอบผ่าน ๒ รูป ผู้สอบผ่านคิดเป็นร้อยละ ๕๐ ของผู้เข้าสอบ

รายชื่อผู้สอบผ่านบาลีสนามหลวงปีพุทธศักราช ๒๕๕๖

ระดับ	ชื่อ-ฉายา-นามสกุล	จำนวน
ประโยค ป.ธ.๔	๑. พระมหาพีรพันธ์ ธมฺมวฑฺฒโ	๑
ประโยค ป.ธ.๖	๑. สามเณรสุริยา ชาชีโย	๑
รวม		๒

จากตาราง มีผู้สอบผ่านบาลีสนามหลวงปีพุทธศักราช ๒๕๕๖ ประกอบไปด้วย ประโยค ป.ธ.๔ จำนวน ๑ รูป และ ประโยค ป.ธ. ๖ จำนวน ๑ รูป รวม ๒ รูป

สถิติผู้สอบผ่านบาลีสนามหลวงปีพุทธศักราช ๒๕๕๗

ระดับ	ส่งสอบ	สอบจริง	ขาดสอบ	สอบตก	สอบผ่าน
ประโยค ป.ธ.๕	๒	๒	-	๒	-
ประโยค ป.ธ.๗	๑	๑	-	-	๑
ประโยค ป.ธ.๘	๑	๑	-	๑	-
รวม	๔	๔	๐	๓	๑

จากตาราง สถิติผู้สอบผ่านบาลีสนามหลวงปีพุทธศักราช ๒๕๕๗ ส่งสอบ ๔ รูป สอบจริง ๔ รูป ขาดสอบ ไม่มี สอบตก ๓ รูป สอบผ่าน ๑ รูป ผู้สอบผ่านคิดเป็นร้อยละ ๒๕ ของผู้เข้าสอบ

รายชื่อผู้สอบผ่านบาลีสนามหลวงปีพุทธศักราช ๒๕๕๗

ระดับ	ชื่อ-ฉายา-นามสกุล	จำนวน
ประโยค ป.ธ.๗	๑. สามเณรสุริยา ชาชีโย	๑
รวม		๑

จากตาราง มีผู้สอบผ่านบาลีสนามหลวงปีพุทธศักราช ๒๕๕๗ ประกอบไปด้วย ประโยค ป.ธ.๗ จำนวน ๑ รูป รวม ๑ รูป

สถิติผู้สอบผ่านบาลีสนามหลวง ปี ๒๕๕๘

ระดับ	ส่งสอบ	สอบจริง	ขาดสอบ	สอบตก	สอบผ่าน
ประโยค ๑ - ๒	๒	๒	-	-	๒
ประโยค ป.ธ.๕	๒	๒	-	๒	-
ประโยค ป.ธ.๘	๒	๒	-	๒	-
รวม	๖	๖	๐	๔	๒

จากตาราง สถิติผู้สอบผ่านบาลีสนามหลวงปีพุทธศักราช ๒๕๕๘ ส่งสอบ ๖ รูป สอบจริง ๖ รูป ขาดสอบ ไม่มี สอบตก ๔ รูป สอบผ่าน ๒ รูป ผู้สอบผ่านคิดเป็นร้อยละ ๓๓ ของผู้เข้าสอบ

รายชื่อผู้สอบผ่านบาลีสนามหลวงปีพุทธศักราช ๒๕๕๘

ระดับ	ชื่อ-ฉายา-นามสกุล	จำนวน
ประโยค ๑ - ๒	๑.สามเณรณฤเดช สวัสดิ์พันธ์ ๒.สามเณรมิลธาดา เพ็งมี	๒
รวม		๒

จากตาราง มีผู้สอบผ่านบาลีสนามหลวงปีพุทธศักราช ๒๕๕๘ ประกอบไปด้วย ประโยค ประโยค ๑-๒ จำนวน ๒ รูป รวม ๒ รูป

สถิติผู้สอบผ่านบาลีสนามหลวงปีพุทธศักราช ๒๕๕๙

ระดับ	ส่งสอบ	สอบจริง	ขาดสอบ	สอบตก	สอบผ่าน
ประโยค ๑ - ๒	๑๐	๑๐	-	๑	๙
ประโยค ป.ธ.๓	๒	๒	-	๒	
ประโยค ป.ธ.๕	๒	๒	-	๑	๑
ประโยค ป.ธ.๖	๒	๒	-	๑	๑
ประโยค ป.ธ.๘	๒	๒	-	๒	-
รวม	๑๘	๑๘	๐	๗	๑๑

จากตาราง สถิติผู้สอบผ่านบาลีสนามหลวงปีพุทธศักราช ๒๕๕๙ ส่งสอบ ๑๘ รูป สอบจริง ๑๘ รูป ขาดสอบ ไม่มี สอบตก ๗ รูป สอบผ่าน ๑๑ รูป ผู้สอบผ่านคิดเป็นร้อยละ ๓๓ ของผู้เข้าสอบ

รายชื่อผู้สอบผ่านบาลีสนามหลวงปีพุทธศักราช ๒๕๕๙

ระดับ	ชื่อ-ฉายา-นามสกุล	จำนวน
ประโยค ๑ - ๒	๑. พระคชาพล วิสารโท ๒. พระนะโม จารุธมโม ๓. พระทศพล ฦกฐิกโร ๔. พระปฐมพงษ์ กิตติสารโร ๕. สามเณรธีรเดช อนุนะเรศ ๖. สามเณรอธิชัย คำสำโรง ๗. สามเณรณัฐวุฒิ ขาวพล ๘. สามเณรนนทกานต์ นันแก้ว ๙. สามเณรเมทานน ขานสันเทียะ	๙
ประโยค ป.ธ.๕	๑. พระมหานัฐพงษ์ วุฑฒิเมธี (วรรณา)	๑
ประโยค ป.ธ.๖	๑. สามเณรสุประสิทธิ์ นันทะแสน	๑
รวม		๑๑

จากตาราง มีผู้สอบผ่านบาลีสนามหลวงปีพุทธศักราช ๒๕๕๙ ประกอบไปด้วย ประโยค ประโยค ๑-๒ จำนวน ๙ รูป ประโยค ป.ธ.๕ จำนวน และ ประโยค ป.ธ. ๖ จำนวน ๑ รูป รวม ๑๑ รูป

สถิติผู้สอบผ่านบาลีสนามหลวงปีพุทธศักราช ๒๕๖๐

ระดับ	ส่งสอบ	สอบจริง	ขาดสอบ	สอบตก	สอบผ่าน
ประโยค ๑ - ๒	๕	๕	-	-	๕
ประโยค ป.ธ.๓	๔	๔	-	-	๔
ประโยค ป.ธ.๔	-	-	-	-	-
ประโยค ป.ธ.๕	๒	๒	-	๒	-
ประโยค ป.ธ.๗	๑	๑	-	๑	-
ประโยค ป.ธ.๘	๓	๓	-	๒	๑
รวม	๑๕	๑๕	๐	๕	๑๐

จากตาราง สถิติผู้สอบผ่านบาลีสนามหลวงปีพุทธศักราช ๒๕๖๐ ส่งสอบ ๑๕ รูป สอบจริง ๑๕ รูป ขาดสอบ ไม่มี สอบตก ๕ รูป สอบผ่าน ๑๐ รูป ผู้สอบผ่านคิดเป็นร้อยละ ๖๗ ของผู้เข้าสอบ

รายชื่อผู้สอบผ่านบาลีสนามหลวงปีพุทธศักราช ๒๕๖๐

ระดับ	ชื่อ-ฉายา-นามสกุล	จำนวน
ประโยค ๑ - ๒	๑.พระอธิฐาน ธมมวโร ๒.พระสมชาติ ขนติวโร ๓.สามเณรทนาย แก้วมั่ง ๔.สามเณรรัตนชัย แสนตระกูล ๕.สามเณรมิตรประชา บุญมี	๕
ประโยค ป.ธ.๓	๑.สามเณรมิลธาดา เพ็งมี ๒.พระคชาพล วิจารณ์โท ๒.พระศพล ภูมิสิทธิ์ ๔.สามเณรธีระเดช อนุณะเรศ	๔
ประโยค ป.ธ.๘	๑. พระมหาเต็มศักดิ์ ยโสธโร	๑
รวม		๑๐

จากตาราง มีผู้สอบผ่านบาลีสนามหลวงปีพุทธศักราช ๒๕๖๐ ประกอบไปด้วย ประโยค ประโยค ๑-๒ จำนวน ๕ รูป ประโยค ป.ธ.๓ จำนวน ๔ รูป และ ประโยค ป.ธ. ๘ จำนวน ๑ รูป รวม ๑๐ รูป

สถิติผู้สอบผ่านบาลีสถาปนาลงปีพุทธศักราช ๒๕๖๑

ระดับ	ส่งสอบ	สอบจริง	ขาดสอบ	สอบตก	สอบผ่าน
ประโยค ๑ - ๒	๔	๔	-	-	๔
ประโยค ป.๓	๓	๓	-	๑	๒
ประโยค ป.๔	๔	๔	-	๒	๒
ประโยค ป.๖	๒	๒	-	๒	-
ประโยค ป.๗	๑	๑	-	-	๑
ประโยค ป.๘	๑	๑	-	-	๑
ประโยค ป.๙	๑	๑	-	-	๑
รวม	๑๖	๑๕	๑	๕	๑๑

จากตาราง สถิติผู้สอบผ่านบาลีสถาปนาลง ปี ๒๕๖๑ ส่งสอบ ๑๖ รูป สอบจริง ๑๕ รูป ขาดสอบ ๑ รูป สอบตก ๕ รูป สอบผ่าน ๑๑ รูป ผู้สอบผ่านคิดเป็นร้อยละ ๗๓ ของผู้เข้าสอบ

รายชื่อผู้สอบผ่านบาลีสถาปนาลงปีพุทธศักราช ๒๕๖๑

ระดับ	ชื่อ-ฉายา-นามสกุล	จำนวน
ประโยค ๑ - ๒	๑.สามเณรฤกษ์ บัญมี ๒.สามเณรณัฐชัย ช่วยมั่นคง ๓.สามเณรอนุชิต ส่งเสริม ๔.สามเณรจรรุภัทร โพธิศิริ	๔
ประโยค ป.๓	๑.พระสมชาติ ขนติวิโร ๒.สามเณรนนทกานต์ นันแก้ว	๒
ประโยค ป.๔	๑.พระมหาคชาพล วิสารโท ๒.สามเณรมิลธาดา เฟ็งมี	๒
ประโยค ป.๖	๑.พระมหาสุประสิทธิ์ วราภินนโท	๑
ประโยค ป.๗	๒.พระมหาสุริยา ชาชัยเมธี	๑
ประโยค ป.๘	๓.พระมหาเต็มศักดิ์ ยโสธโร	๑
รวม		๑๑

จากตาราง มีผู้สอบผ่านบาลีสถาปนาลงปีพุทธศักราช ๒๕๖๑ ประกอบไปด้วย ประโยค ประโยค ๑-๒ จำนวน ๔ รูป ประโยค ป.๓ จำนวน ๒ รูป ประโยค ป.๔ จำนวน ๒ รูป ประโยค ป.๖ จำนวน ๑ รูป ประโยค ป.๗ จำนวน ๑ รูป และ ประโยค ป.๘ จำนวน ๑ รูป รวม ๑๑ รูป

สถิติผู้สอบผ่านบาลีสनाมหลวงปีพุทธศักราช ๒๕๖๒

ระดับ	ส่งสอบ	สอบจริง	ขาดสอบ	สอบตก	สอบผ่าน
ประโยค ๑ - ๒	๕	๕		๔	๑
ประโยค ป.๓	๕	๕	-	-	๕
ประโยค ป.๔	๓	๓	-	-	๓
ประโยค ป.๕	๑	๑	-	-	๑
ประโยค ป.๖	๒	๒	-	๒	-
ประโยค ป.๗	๑	๑	-	๑	-
ประโยค ป.๘	๑	๑	-	๑	-
รวม	๑๘	๑๘	0	๘	๑๐

จากตาราง สถิติผู้สอบผ่านบาลีสนามหลวงปีพุทธศักราช ๒๕๖๒ ส่งสอบ ๑๘ รูป สอบจริง ๑๘ รูป ขาดสอบ ไม่มี สอบตก ๘ รูป สอบผ่าน ๑๐ รูป ผู้สอบผ่านคิดเป็นร้อยละ ๕๖ ของผู้เข้าสอบ

รายชื่อผู้สอบผ่านบาลีสนามหลวงปีพุทธศักราช ๒๕๖๒

ระดับ	ชื่อ-ฉายา-นามสกุล	จำนวน
ประโยค ๑ - ๒	๑. สามเณรปรียราช รุ่งสว่างดี	๑
ประโยค ป.๓	๑. สามเณรสรศักดิ์ เปียสงวน ๒. สามเณรมนัสชัย ช่วยมั่นคง ๓. สามเณรมิตรประชา บุญมี ๔. สามเณรจากรุภัทร โพธิศิริ ๕. สามเณรฤกษ์ณะ บุญมี	๕
ประโยค ป.๔	๑. พระมหาสมชาติ ขนติวิโร ๒. สามเณรธีระเดช อนุณะเรศ ๓. สามเณรนนทกานต์ นันแก้ว	๓
ประโยค ป.๕	๑. พระมหาคชาพล วิสารโท	๑
รวม		๑๐

จากตาราง มีผู้สอบผ่านบาลีสนามหลวงปีพุทธศักราช ๒๕๖๒ ประกอบไปด้วย ประโยค ประโยค ๑-๒ จำนวน ๑ รูป ประโยค ป.๓ จำนวน ๕ รูป ประโยค ป.๔ จำนวน ๓ รูปและ ประโยค ป.๕ จำนวน ๑ รูป รวม ๑๐ รูป

สถิติผู้สอบผ่านบาลีสนามหลวง ปี ๒๕๖๓

ระดับ	ส่งสอบ	สอบจริง	ขาดสอบ	สอบตก	สอบผ่าน
ประโยค ๑ - ๒	๑๐	๑๐	-	๕	๕
ประโยค ป.๓	๒	๒	-	๑	๑
ประโยค ป.๔	๕	๕	-	๓	๒
ประโยค ป.๕	๓	๒	๑		๒
ประโยค ป.๖	๔	๔	-	๒	๒
ประโยค ป.๗	๑	๑	-	๑	-
ประโยค ป.๘	๑	๑	-	๑	-
รวม	๒๖	๒๕	๑	๑๓	๑๒

จากตาราง สถิติผู้สอบผ่านบาลีสนามหลวง ปี ๒๕๖๓ ส่งสอบ ๒๖ รูป สอบจริง ๒๕ รูป ขาดสอบ ๑ รูป สอบตก ๑๓ รูป สอบผ่าน ๑๒ รูป ผู้สอบผ่านคิดเป็นร้อยละ ๕๖ ของผู้เข้าสอบ

รายชื่อผู้สอบผ่านบาลีสนามหลวงปีพุทธศักราช ๒๕๖๓

ระดับ	ชื่อ-ฉายา-นามสกุล	จำนวน
ประโยค ๑ - ๒	๑. พระศักรินทร์ ทินนวิโร ๒. สามเณรณัฐนันท์ ไชยยนต์ ๓. สามเณรเด่นภูมิ แสนกันยา ๔. สามเณรนราวิชญ์ พรหมรินทร์ ๕. สามเณรบุญพัฒน์ กิตติรังสี	๕
ประโยค ป.๓	๑.สามเณรปริยราช รุ่งสวัสดิ์	๑
ประโยค ป.๔	๑.สามเณรเมทานน ขานสันเทียะ ๒.สามเณรฤกษ์ณะ บุญมี	๒
ประโยค ป.๕	๑.พระมหาสมชาติ ขนติวิโร ๒. พระมหาศิรินทร์ คุณนวิโส	๒
ประโยค ป.๖	๑.พระมหาคชาพล วิสารโท ๒.พระมหาบุญฤตา เมธิโน	๒
รวม		๑๒

จากตาราง มีผู้สอบผ่านบาลีสนามหลวงปีพุทธศักราช ๒๕๖๓ ประกอบไปด้วย ประโยค ประโยค ๑-๒ จำนวน ๕ รูป ประโยค ป.๓ จำนวน ๑ รูป ประโยค ป.๔ จำนวน ๒ รูป ประโยค ป.๕ จำนวน ๒ รูปและ ประโยค ป.๖ จำนวน ๒ รูป รวม ๑๒ รูป

สถิติผู้สอบผ่านนักรรรมสนามหลวงปีพุทธศักราช ๒๕๕๔ ถึง ๒๕๖๓

สถิติผู้สอบผ่านนักรรรมสนามหลวงปีพุทธศักราช ๒๕๕๔

ระดับ	ส่งสอบ	สอบจริง	ขาดสอบ	สอบตก	สอบผ่าน
นักรรรมตรี	๗	๗	-	-	๗
นักรรรมโท	๑	๑	-	-	๑
นักรรรมเอก	-	-	-	-	-
รวม	๘	๘	๐	๐	๘

จากตาราง สถิติผู้สอบผ่านนักรรรมสนามหลวงปีพุทธศักราช ๒๕๕๔ ส่งสอบนักรรรม ตรี โท เอก ๘ รูป/คน สอบจริง ๘ รูป/คน ขาดสอบ ไม่มี สอบตก ไม่มี สอบผ่าน ๘ รูป/คน ผู้สอบผ่านคิดเป็น ร้อยละ ๑๐๐ ของผู้เข้าสอบ

สถิติผู้สอบผ่านนักรรรมสนามหลวงปีพุทธศักราช ๒๕๕๕

ระดับ	ส่งสอบ	สอบจริง	ขาดสอบ	สอบตก	สอบผ่าน
นักรรรมตรี	๑๗	๑๗	-	-	๑๗
นักรรรมโท	๗	๗	-	-	๗
นักรรรมเอก	๑	๑	-	-	๑
รวม	๒๕	๒๕	๐	๐	๒๕

จากตาราง สถิติผู้สอบผ่านนักรรรมสนามหลวงปีพุทธศักราช ๒๕๕๕ ส่งสอบนักรรรม ตรี โท เอก ๒๕ รูป/คน สอบจริง ๒๕ รูป/คน ขาดสอบ ไม่มี สอบตก ไม่มี สอบผ่าน ๒๕ รูป/คน ผู้สอบผ่านคิดเป็น ร้อยละ ๑๐๐ ของผู้เข้าสอบ

สถิติผู้สอบผ่านนักรรรมสนามหลวงปีพุทธศักราช ๒๕๕๖

ระดับ	ส่งสอบ	สอบจริง	ขาดสอบ	สอบตก	สอบผ่าน
นักรรรมตรี	๗	๗	-	-	๗
นักรรรมโท	๒	๒	-	-	๒
นักรรรมเอก	-	-	-	-	-
รวม	๙	๙	๐	๐	๙

จากตาราง สถิติผู้สอบผ่านนักรรรมสนามหลวง ปี ๒๕๕๖ ส่งสอบนักรรรม ตรี โท เอก ๙ รูป/คน สอบจริง ๙ รูป/คน ขาดสอบ ไม่มี สอบตก ไม่มี สอบผ่าน ๙ รูป/คน ผู้สอบผ่านคิดเป็น ร้อยละ ๑๐๐ ของผู้เข้าสอบ

สถิติผู้สอบผ่านนักธรรมสนามหลวงปีพุทธศักราช ๒๕๕๗

ระดับ	ส่งสอบ	สอบจริง	ขาดสอบ	สอบตก	สอบผ่าน
นักธรรมตรี	๖	๖	-	-	๖
นักธรรมโท	๔	๔	-	-	๔
นักธรรมเอก	๑	๑	-	-	๑
รวม	๑๑	๑๑	๐	๐	๑๑

จากตาราง สถิติผู้สอบผ่านนักธรรมสนามหลวงปีพุทธศักราช ๒๕๕๗ ส่งสอบนักธรรม ตรี โท เอก ๑๑ รูป/คน สอบจริง ๑๑ รูป/คน ขาดสอบ ไม่มี สอบตก ไม่มี สอบผ่าน ๑๑ รูป/คน ผู้สอบผ่านคิดเป็นร้อยละ ๑๐๐ ของผู้เข้าสอบ

สถิติผู้สอบผ่านนักธรรมสนามหลวงปีพุทธศักราช ๒๕๕๘

ระดับ	ส่งสอบ	สอบจริง	ขาดสอบ	สอบตก	สอบผ่าน
นักธรรมตรี	๑๖	๑๖	-	๒	๑๔
นักธรรมโท	๕	๕	-	๒	๓
นักธรรมเอก	-	-	-	-	-
รวม	๒๑	๒๑	๐	๔	๑๗

จากตาราง สถิติผู้สอบผ่านนักธรรมสนามหลวงปีพุทธศักราช ๒๕๕๘ ส่งสอบนักธรรม ตรี โท เอก ๒๑ รูป/คน สอบจริง ๒๑ รูป/คน ขาดสอบ ไม่มี สอบตก ๔ รูป/คน สอบผ่าน ๑๗ รูป/คน ผู้สอบผ่านคิดเป็นร้อยละ ๘๑ ของผู้เข้าสอบ

สถิติผู้สอบผ่านนักธรรมสนามหลวงปีพุทธศักราช ๒๕๕๙

ระดับ	ส่งสอบ	สอบจริง	ขาดสอบ	สอบตก	สอบผ่าน
นักธรรมตรี	๑๒	๑๒	-	-	๑๒
นักธรรมโท	๖	๖	-	๑	๕
นักธรรมเอก	๓	๓	-	๑	๒
รวม	๒๑	๒๑	๐	๒	๑๙

จากตาราง สถิติผู้สอบผ่านนักธรรมสนามหลวงปีพุทธศักราช ๒๕๕๙ ส่งสอบนักธรรม ตรี โท เอก ๒๑ รูป/คน สอบจริง ๒๑ รูป/คน ขาดสอบ ไม่มี สอบตก ๒ รูป/คน สอบผ่าน ๑๙ รูป/คน ผู้สอบผ่านคิดเป็นร้อยละ ๙๐ ของผู้เข้าสอบ

สถิติผู้สอบผ่านนักธรรมสนามหลวงปีพุทธศักราช ๒๕๖๐

ระดับ	ส่งสอบ	สอบจริง	ขาดสอบ	สอบตก	สอบผ่าน
นักธรรมตรี	๒๐	๒๐	-	๑	๑๙
นักธรรมโท	๑	๑	-	-	๑
นักธรรมเอก	๔	๔	-	-	๔
รวม	๒๕	๒๕	๐	๑	๒๔

จากตาราง สถิติผู้สอบผ่านนักธรรมสนามหลวงปีพุทธศักราช ๒๕๖๐ ส่งสอบนักธรรม ตรี โท เอก ๒๕ รูป/คน สอบจริง ๒๕ รูป/คน ขาดสอบ ไม่มี สอบตก ๑ รูป/คน สอบผ่าน ๒๔ รูป/คน ผู้สอบผ่านคิดเป็นร้อยละ ๙๖ ของผู้เข้าสอบ

สถิติผู้สอบผ่านนักธรรมสนามหลวงปีพุทธศักราช ๒๕๖๑

ระดับ	ส่งสอบ	สอบจริง	ขาดสอบ	สอบตก	สอบผ่าน
นักธรรมตรี	๑๐	๑๐	-	-	๑๐
นักธรรมโท	๕	๕	-	-	๕
นักธรรมเอก	-	-	-	-	-
รวม	๑๕	๑๕	๐	๐	๑๕

จากตาราง สถิติผู้สอบผ่านนักธรรมสนามหลวงปีพุทธศักราช ๒๕๖๑ ส่งสอบนักธรรม ตรี โท เอก ๑๕ รูป/คน สอบจริง ๑๕ รูป/คน ขาดสอบ ไม่มี สอบตก ไม่มี สอบผ่าน ๑๕ รูป/คน ผู้สอบผ่านคิดเป็นร้อยละ ๑๐๐ ของผู้เข้าสอบ

สถิติผู้สอบผ่านนักธรรมสนามหลวงปีพุทธศักราช ๒๕๖๒

ระดับ	ส่งสอบ	สอบจริง	ขาดสอบ	สอบตก	สอบผ่าน
นักธรรมตรี	๑๐	๑๐	-	-	๑๐
นักธรรมโท	๘	๘	-	๑	๗
นักธรรมเอก	๕	๕	-	-	๕
รวม	๒๓	๒๓	๐	๑	๒๒

จากตาราง สถิติผู้สอบผ่านนักธรรมสนามหลวงปีพุทธศักราช ๒๕๖๒ ส่งสอบนักธรรม ตรี โท เอก ๒๓ รูป/คน สอบจริง ๒๓ รูป/คน ขาดสอบ ไม่มี สอบตก ๑ รูป/คน สอบผ่าน ๒๒ รูป/คน ผู้สอบผ่านคิดเป็นร้อยละ ๙๖ ของผู้เข้าสอบ

ภาคผนวก ก

ภาพกิจกรรมการเรียนการสอน

ภาพกิจกรรมการเรียนการสอน



ภาพกิจกรรมการเรียนการสอน



ภาพกิจกรรมการเรียนการสอน



ภาพกิจกรรมการเรียนการสอน



ภาคผนวก ข

ภาพพิธีฉลองเบญจธรรม และมอบทุนการศึกษา

ภาพพิธีฉลองเปรียญธรรม และมอบทุนการศึกษา

ประจำปี ๒๕๕๖



ภาพพิธีฉลองเปรียญธรรม และมอบทุนการศึกษา

ประจำปี ๒๕๖๐



ภาพพิธีฉลองเปรียญธรรม และมอบทุนการศึกษา

ประจำปี ๒๕๖๑



ภาพพิธีฉลองเปรียญธรรม และมอบทุนการศึกษา

ประจำปี ๒๕๖๓



